

## Blogs

Autor  
noms d'usuari separats per comes.

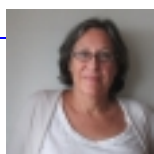
Introduïu un llistat de

Cerca

- [Detalls](#)
- [Llista](#)
- [Grups](#)
- [Temes](#)

[Entrada de blog](#)

### [El poder dels museus per impulsar la cultura científica](#)



Publicat per [Cristina Junyent](#) el 17/12/2018 - 14:27

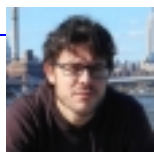
El món no està canviant, ja ha canviat. En bona part, pel desenvolupament de la ciència i la tecnologia, que durant les darreres dècades ha anat vinculat a canvis en l'economia global. Els governs han impulsat polítiques basades en el coneixement finançant polítiques científiques; construint grans infraestructures per a la recerca; afavorint l'accés a l'educació superior i introduint noves regulacions. Tres factors caracteritzen l'actual economia basada en la ciència: la inversió pública en recerca, desenvolupament i innovació; la inversió privada, i un canvi en la geografia de la recerca: ha esdevingut multipolar, per comptes d'estar pràcticament circumscrita a Europa i Estats Units.

El coneixement científic i tecnològic és la principal via de progrés social i el motor de la societat. L'augment de coneixement provoca de nou el creixement tecnològic; fins al punt que vivim en una època de «revolució científica i tecnològica» en què una alimenta l'altra. Gràcies als descobriments de la termodinàmica, l'electromagnetisme i la ciència de materials, una segona revolució industrial va crear maquinària per als sectors manufacturadors; la revolució electrònica posterior va millorar la capacitat productiva de la maquinària. Per tot plegat, l'esperança de vida ha pujat i la nostra quotidianitat ha canviat radicalment: la forma de treballar, de comunicar-nos i de moure'ns. Les famílies han accedit a cotxe propi, nevera, ràdio i televisió...

La situació ha provocat canvis tant en la societat industrial, com en la societat rural; ens afecta visquem on visquem. Des dels *habilis*, els humans incorporem coneixement; la diferència rau en la velocitat amb què s'incorpora i en l'aspecte global que ha adquirit. Però béns, eines i serveis capaços de proporcionar millores en la qualitat de vida també poden generar riscos si es fan servir sense discerniment; donar-ne bon ús passa per difondre el coneixement i el pensament crític, tant per defensar-nos de la manipulació, com d'acarar un desenvolupament sostenible, si és que volem que la nostra societat perduri –no pas el planeta, que donarà voltes al Sol encara uns milions d'anys més.

[Entrada de blog](#)

## [La ciencia y la lectura: historia de dos sentidos](#)



Publicat per [Jesús Méndez](#) el 13/12/2018 - 13:30

“La lectura es un gimnasio para la mente”, dice Ignacio Morgado, catedrático de psicobiología y director del Instituto de Neurociencias en la Universidad Autónoma de Barcelona.

Para que unos (¿simples?) símbolos lleguen a contener vidas, ideas y mundos, para que puedan ser primero almacenados y luego compartidos, algo tiene que suceder en nuestros cerebros que permita ese torrente. “Cuando estás leyendo”, prosigue Morgado, “tiene que activarse la corteza occipital, la responsable de la visión, pero también la auditiva, que permite recordar los sonidos. O las áreas relacionadas con la memoria. ¿Cómo si no vas a poder evocar episodios y emociones que se relacionan con tu propia vida?”.

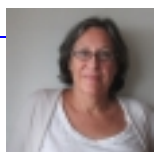
Alejada durante mucho tiempo de estos procesos, la investigación científica ha tratado de acercarse en los últimos años a ellos. (Y, como veremos, también ciertos proyectos han tratado de acercar ciencia y lectura desde las humanidades). Muchos de ellos han tratado de *ver* qué sucede en el cerebro mientras leemos. Para ello se usan pruebas de resonancia magnética funcional, una suerte de escáner que detecta en directo el consumo de azúcar en cada zona del cerebro. En una relación lógica y, en general, bastante consistente: cuanto más funciona un área, mayor es la demanda de energía y mayor su consumo.

Algunos de [esos estudios](#) han visto que **cuando leemos palabras asociadas a olores intensos se activan las áreas cerebrales relacionadas con el olfato**. Que cuando un personaje realiza alguna acción, nuestro cerebro la remeda en la región responsable. Que cuando leemos palabras como chupar, agarrar o pegar una patada, [se activan respectivamente](#) las áreas de la corteza premotora relacionadas con la cara, con los brazos, con las piernas.

(**Que no hay un espíritu de la lectura**; que todo lo que es comunicado, interpretado o revivido tiene forzosamente su neuronal correlato).

[Entrada de blog](#)

## [El laboratori urbà de les ciutats africanes](#)



Publicat per [Cristina Junyent](#) el 29/11/2018 - 15:31

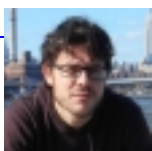
En aquest article Cristina Junyent compara el creixement de la urbanització a les ciutats europees i africanes. Davant de l'increment especialment suburbial de les ciutats africanes, apareixen noves iniciatives que s'articulen

per millorar les condicions de vida dels habitants tenint en compte el desenvolupament post-carboni. Cinquanta anys després del «I have a dream».



[Entrada de blog](#)

## [Las mujeres en la ciencia: una distopía en directo](#)



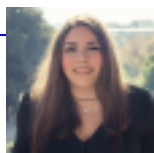
Publicat per [Jesús Méndez](#) el 22/11/2018 - 13:15

«¿Qué pasa con la ciencia y las mujeres? Hay una diferencia abismal por género en la elección de estudios: las chicas parecen huir de las ciencias consideradas duras, como la física o la ingeniería. Aunque es posible que existan diferencias entre los cerebros masculino y femenino, estas parecen mínimas en comparación con la disparidad de elecciones. Los motivos son múltiples y poderosos: al techo de cristal se le unen un techo de papel —la falta de referentes femeninos en los medios— y una cultura de la brillantez eminentemente masculina, entre muchos otros. Los datos llevan a pensar que estamos viviendo una distopía en directo. Pero hay formas de revertirla».



[Entrada de blog](#)

## [Recerca als instituts, una eina per fomentar vocacions](#)



Publicat per [Valentina Raffio](#) el 14/11/2018 - 16:42

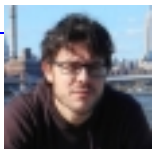
**"Estem investigant si seria possible viure a Mart"**. Aquesta és la premissa o, millor dit, la pregunta d'investigació que es van plantejar l'Adrián Reyes Delgado i l'Adrià Aguilera Sarrià, dos joves de setze anys de l'[Institut Thos i Codina](#) de Mataró. "Per esbrinar-ho, ens hem plantejat simular una biosfera amb tots els elements que consideràriem necessaris per a la vida i analitzar si l'ecosistema que en resulta és sostenible per si sol".

En el cas d'aquests joves, **la tasca d'investigació es canalitza dins de l'anomenat [Projecte de recerca](#)**: un treball d'investigació obligatori per a tots els alumnes de quart curs de l'ESO o, en la seva modalitat més avançada, per als alumnes de Batxillerat de Catalunya. "Fa tot just una setmana que hem enllestit la biosfera. Hi hem inclòs aigua de mar, sorra, una gamba, una cloïssa, un cranc i un grapat d'algues. **L'idea és crear un ecosistema sostenible**, com el que s'està plantejant de cara a una futura colonització a Mart ", expliquen els joves.

Tant l'Adrián com l'Adrià es confessen apassionats del món de l'espai. Per això, quan se'ls va plantejar **l'oportunitat d'investigar sobre qualsevol tema del seu interès**, no van deixar passar l'oportunitat. Els joves expliquen que el seu treball, com tots els projectes d'investigació, va començar per una extensa recerca sobre el que s'havia fet fins al moment. Projectes, iniciatives i teories recollides, analitzades i estudiades per entendre cap a on anava el futur de l'exploració espacial. Després de l'elaboració del *marc teòric*, el plantejament de preguntes és el que va portar a aquests dos alumnes a seguir investigant i crear la seva pròpia recerca.

[Entrada de blog](#)

## [Eventos, cátedras, revistas y unidades de cultura: acciones de ciencia sobre la ciudad \(y más allá\)](#)

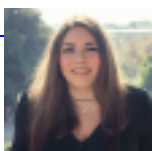


Publicat per [Jesús Méndez](#) el 07/11/2018 - 15:10

Las formas de hacer presente la ciencia pueden adquirir las más diversas formas, presencias y niveles. Hay veces que usan la red o los medios, otras conforman espectáculos o tertulias, charlas o revistas. Este es un paisaje no exhaustivo de algunas de ellas. Su impacto es, la mayoría de las veces, subjetivo, y la forma de medirlo podría tener en cuenta diferentes propósitos: el fomento de vocaciones, la difusión de cultura científica, el mero interés o el acercamiento a una manera de pensar. Pero ciertas iniciativas parecen estar consiguiendo un efecto multiplicador: más allá de una intención global, generan un ambiente propicio en las ciudades y lugares que las promocionan. Es, como se dice, una labor de agitación y propaganda, un bien en sí mismo.

[Entrada de blog](#)

## [Incubadores al campus, les empreses científiques i tecnològiques del futur](#)



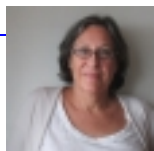
Publicat per [Valentina Raffio](#) el 25/10/2018 - 10:23

Les **start-ups científiques del futur** neixen, en gran part, entre les parets de la universitat. Per això mateix, cada vegada són més els centres educatius que creen **programes per fomentar la investigació, el desenvolupament i la innovació** entre els seus alumnes. D'aquest esperit neixen les conegudes com a *incubadores*: un recurs per a fomentar la creació de nous projectes científics, tècnics i empresarials més enllà de les aules.

Quan es parla d'innovació, recerca i desenvolupament, **el nom de Barcelona es posiciona com un dels primers referents del sector**. Però més enllà dels llindars de la ciutat comtal, l'àrea metropolitana que la rodeja també esdevé un entorn ideal per desenvolupar aquestes iniciatives. Exemple d'això, els dos grans pols d'innovació empresarial que rodegen la metròpolis: 30 km cap al nord, **les instal·lacions del [Tecnocampus de Mataró](#)**; 20 km cap al sud, **el [Business Incubation Center de l'Agència Espacial Europea](#) a Castelldefels**. Ambdós, grans referents de com el desenvolupament científic pot ser canalitzat cap a grans iniciatives d'alt impacte social.

[Entrada de blog](#)

## Ciència i política: l'evidència i l'impacte



Publicat per [Cristina Junyent](#) el 18/10/2018 - 14:14

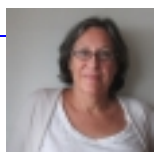
La major part dels gestors que apliquen una acció política tenen intenció de millorar les condicions dels beneficiaris; però no és freqüent que es dediqui una partida pressupostària a avaluar si realment s'han assolit els resultats. Segons [Daniel Levy, professor de polítiques públiques a la universitat de Harvard](#), habitualment només s'estudien esforços i recursos esmerçats en el programa. Ara bé, estudis del [Banc Mundial](#) detecten una tendència global creixent que, per a prendre decisions i valorar si els programes realitzats han assolit els seus resultats, se n'avalua l'impacte.

L'avaluació d'impacte forma part d'un programa més ampli que promou polítiques basades en l'evidència; però aquest mètode d'anàlisi canvia el focus: d'estudiar les inversions emprades, passa a analitzar els resultats obtinguts pels beneficiaris. Tant per confirmar si s'assoleixen els [Objectius de Desenvolupament Sostenible de Nacions Unides 2030](#), signats pels estats membres el 2015, com per a valorar les accions més locals, aquesta tendència mundial està canviant la manera que es planifiquen les polítiques públiques.

Estudiar els resultats d'un programa no només s'empra per transparència, rendiment de comptes o l'orientació de les accions públiques; sinó que les conclusions dels programes d'avaluació ofereixen la capacitat de prendre millors decisions d'utilització dels recursos i millorar els programes per, si s'escau, redirreccionar-los.

[Entrada de blog](#)

## L'evolució del potencial transformador de la cultura científica



Publicat per [Cristina Junyent](#) el 11/10/2018 - 12:16

L'objectiu de qualsevol administració és cuidar dels ciutadans, créixer i, dins el possible, ésser cada dia més rics. Però la riquesa més gran no es mesura en euros. La principal via de progrés social és el coneixement; per això des de institucions occidentals nacionals i supranacionals des de fa dècades s'ha considerat necessari establir línies polítiques per a estimular el creixement econòmic, la cohesió social i el desenvolupament basat en la recerca. Hores d'ara, bona part de les entitats i administracions públiques –des de les locals fins a les supranacionals– i privades treballen segueixen i evolucionen dins la filosofia consensuada en el marc internacional per a la transmissió de coneixement.

Bàsicament, en ciència i tecnologia hi ha [tres models](#) que relacionen experts i públic. El primer és el **model de difusió** –sovint anomenat model de dèficit–, el **model de diàleg** i el **model de participació**. Els tres models, reflex d'una evolució en què cada cop la intervenció de la ciutadania és superior, coexisteixen sense excloure's i proposant fórmules híbrides. El diàleg i la participació ciutadana, per tant, han esdevingut una part crucial de la comunicació científica i tecnològica, que es basa en el **compromís** i l'experiència del públic, que s'ha anat



ampliant amb la inclusió, per descomptat femenina, sinó també dels altres col·lectius que configuren una societat polièdrica i rica com és la nostra.

[Entrada de blog](#)

## [Síndromes literàries, una eina d'introspecció en la ment humana](#)



Publicat per [Valentina Raffio](#) el 05/10/2018 - 08:54

La *Madame Bovary* de Gustave Flaubert patia una insatisfacció sentimental crònica. L'*Anna Karenina* de Lev Tolstoi, un ímpetu amorós desmesurat i destructiu. L'*Otel·lo* de Shakespeare, una gelosia malaltissa. Si alguna cosa tenen en comú aquests personatges icònics de la literatura universal, més enllà de les seves peripècies amoroses, és que han esdevingut **models per descriure el comportament humà davant una determinada situació**. La caracterització d'aquests personatges ficticis ha servit per delimitar un conjunt de quadres clínics on, la suma de diversos símptomes, defineix un estat patològic. D'aquí la creació de trastorns, símptomes i complexos amb el seu nom.

Moltes d'aquestes *alteracions de la salut mental* es presenten com a **plantejaments intel·lectuals**. És a dir, es formulen per descriure determinades conductes o trets psicològics d'una persona i, només en alguns casos, compten amb un rerefons científic suficientment sòlid que permeti consolidar el terme en l'àmbit acadèmic. Per això mateix, **la majoria d'aquests trastorns, síndromes i complexos amb base literària compten amb més acceptació en l'esfera social**. Així i tot, la creació d'aquestes categories per explicar determinats comportaments de la conducta humana ens permet establir un clar vincle entre *literatura* i *psicologia*, dues disciplines aparentment incompatibles que però comparteixen un mateix propòsit: **la voluntat d'introspecció en la ment humana**.

- [1](#)
- [2](#)
- [3](#)
- [següent >](#)
- [últim »](#)

URL d'origen: <http://sciencecorner.diba.cat/blogs/2018/12/19/poder-dels-museus-per-impulsar-cultura-cientifica>